

# Les Moulins de la Mouche

## de la Renaissance au XX<sup>ème</sup> siècle



**Moulin du Perron**, peinture de M. BALOUZET. Fin du XIX<sup>ème</sup> siècle. Collec. particulière.



ASSOCIATION DU PATRIMOINE  
D'IRIGNY  
Louis DUNAND



ASSOCIATION DE RECHERCHE SUR L'HISTOIRE D'OUILLINS

Association Pierre-Bénite,  
son Histoire, son Patrimoine

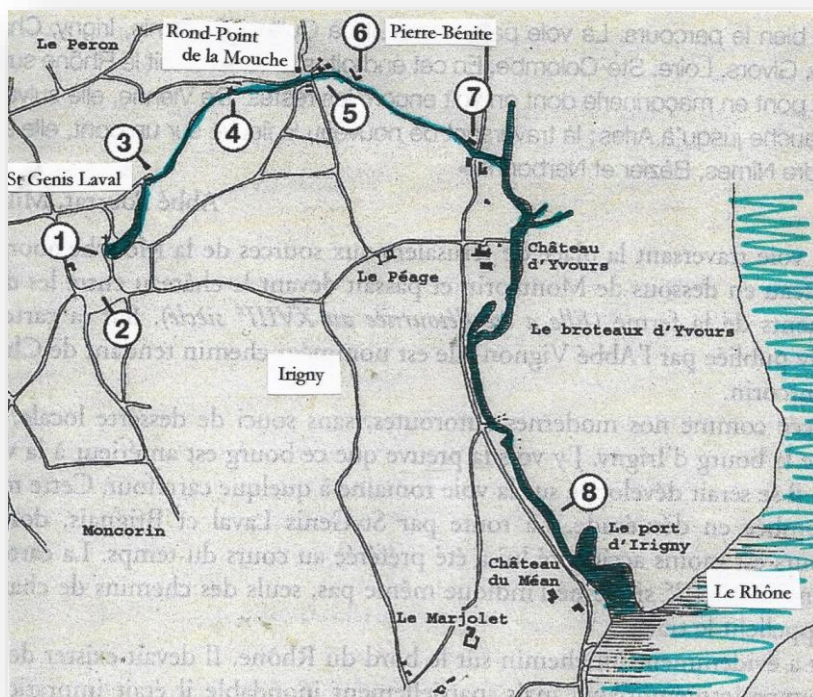


# La Mouche

Aujourd'hui, ruisseau réduit par l'urbanisation, la Mouche fut une belle rivière de 3,5 km qui fit tourner jusqu'à 7 moulins. Prenant sa source à Saint-Genis-Laval, longeant anciennement Oullins puis Pierre-Bénite, elle se jetait dans le Rhône à Irigny au Vieux-Port.

Mais la force de son courant entraînait aussi des battoirs à chanvre, des foulons à peaux, une blanchisserie, des fabriques d'épées, etc...

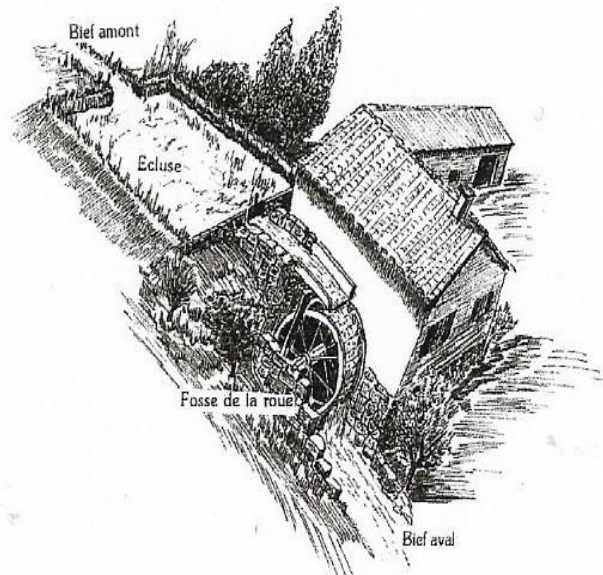
Bref, un lieu de vie et d'industries du Haut Moyen-Age jusqu'au XX<sup>ème</sup> siècle.



1. Sources de la Mouche.
2. Moulin de Cachevesse.
3. Moulin de Macherel ou du Perron.
4. Moulin Novet.
5. Moulin du Cerisier et Moulin Berthier.
6. Blanchisserie.
7. Moulin d'Yvours.
8. Moulin de Cachinet.

Carte d'après un dessin du livre « *Chroniques d'Irigny Village du Lyonnais* » d'Y. Chauvin

# Le mécanisme du moulin à eau



*Dessin de principe d'un moulin à eau – Antoine Kocher*

## La meunerie

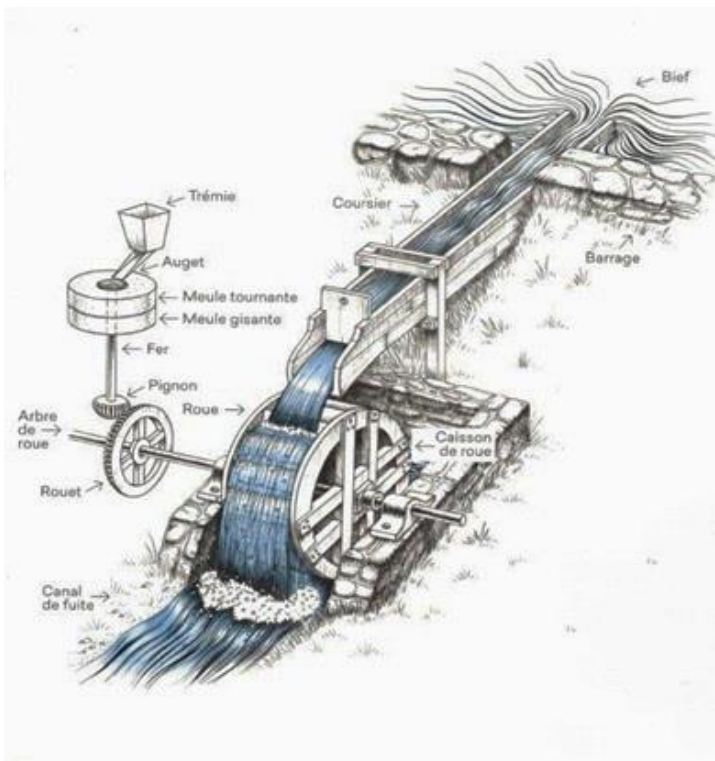
Le moulin à céréales transforme le **grain** en **farine**.

La pièce mécanique (**fer**) actionnée par le rouet tourne et met en mouvement la **meule supérieure tournante**.

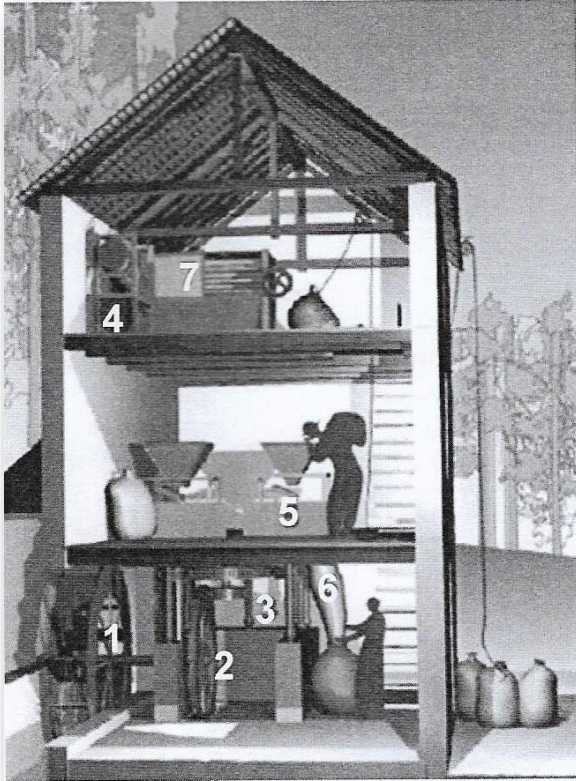
Les grains sont écrasés par le **frottement de la meule supérieure** sur la **meule inférieure gisante**.

Le blé est versé par un trou.

Ce type de moulin à blé est utilisé jusqu'au XVIII<sup>ème</sup> siècle.



## A partir des années 1830, la roue hydraulique peut entraîner deux meules



La roue hydraulique (1) reliée au rouet (2) entraîne deux paires de meules (5).

Ces meules sont supportées par un beffroi, assemblage de charpente (3).

Les sacs sont hissés au dernier étage par une poulie extérieure.

Le blé est versé dans un nettoyeur (4) pour en retirer les mauvaises graines et les cailloux.

Le grain nettoyé est écrasé par une paire de meules (5). La mouture est recueillie dans un sac (6).

Elle est remontée au niveau supérieur et passée dans une bluterie (7) afin de séparer les différentes qualités du produit :

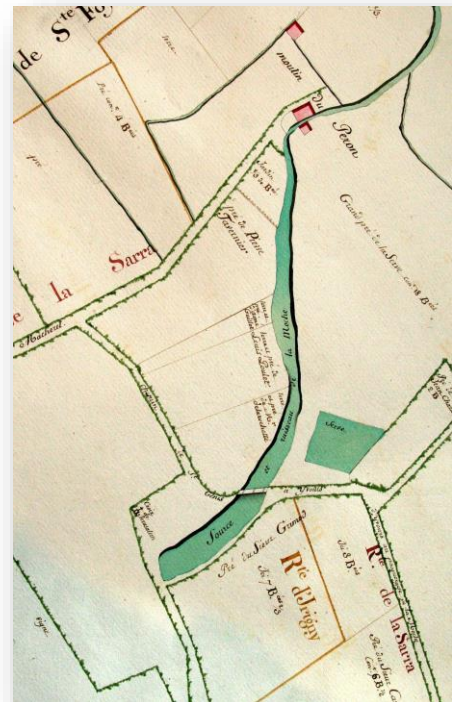
- \* Farine blanche prête à être livrée.
- \* Gruaux ou semoule qui vont effectuer un nouveau passage à la meule.
- \* Son.

## Les sources de la Mouche

Les sources de la Mouche, appelées **Sources de Jérusalem** et **le moulin du Perron**.

En vert, les haies le long des chemins bordent des prés.  
On voit une croix aux sources.  
Tous les deuxièmes dimanches après Pâques une messe était dite par un père des Récollets de Saint-Genis-Laval.  
A droite une *serve* : une réserve d'eau.

Plan géométral de 1787.



## La Mouche prend sa source vers le chemin des Platanes à Saint-Genis-Laval

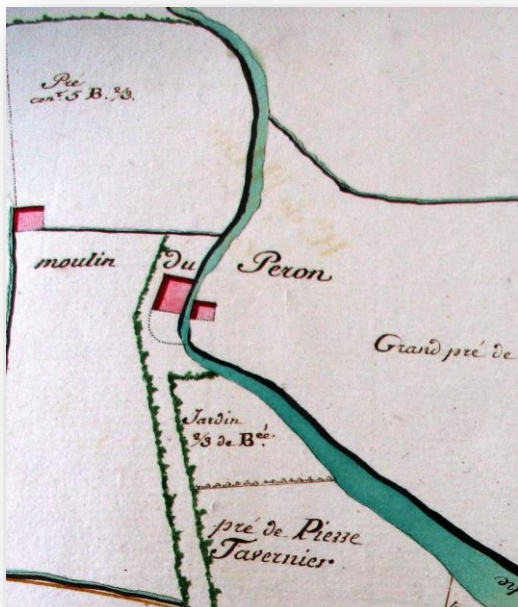


Un promeneur raconte :

*Tout près de là dans un coin ombragé, on découvre un bassin circulaire presque entièrement recouvert d'un tapis de plantes de cresson et d'autres fleurs qui croissent communément sur le bord des fontaines. L'endroit s'appelle « **Les sources de Jérusalem** ».*

*Ces plantes cachent tellement la surface de ce bassin que l'on ne douterait pas que la Mouche prend sa source à cet endroit, s'il n'existait quelques ouvertures rondes, d'où l'on aperçoit les eaux qui bouillonnent en sortant du sein de la terre .*

Comte de Fortis (1821)



### Le moulin du Perron

Racheté en 1541 par Antoine Gondi, le moulin possède une **écluse**, un réservoir, une maison haute et basse avec des cuves, et un colombier.

Le cours de la Mouche est alors régulé par un **bief** qui n'est qu'une levée en terre.

## Inventaire du Moulin du Perron

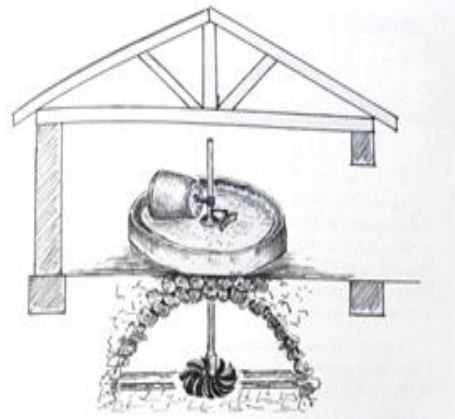
En 1676, le prévôt des marchands de Lyon (le *maire*), Lambert de Ponsainpierre, achète le domaine du Perron qui possède entre autres le moulin du Perron. Dans le moulin on trouve :

- Une **forge**.
  - Un **battoir à chanvre** (7m x 4,30m)
  - Une **meule à blé**.
  - Une **roue** pour faire fonctionner le **moulin à blé**.
  - Le **logement** du meunier : deux chambres, un grenier.
  - Un **pigeonnier** (8m x 5,50m) à 30 mètres de la cour.
- En 1716, on installe un **foulon à peaux**.(une tannerie).

### Les battoirs à chanvre



Rouissage du chanvre



Battoir à chanvre et sa conche en pierre

Le chanvre servait à fabriquer du linge, des toiles, des draps, des cordages, des voiles. Le champ de chanvre s'appelle une **chênevière**.

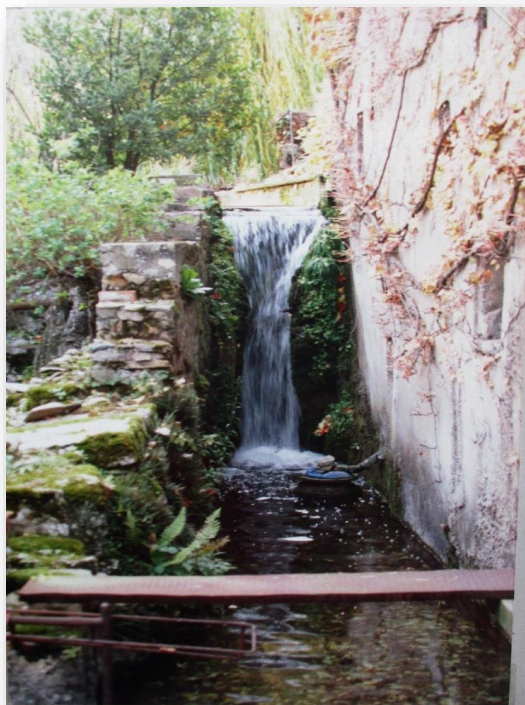
Il y a d'abord le **rouissage** dans l'eau (disparition de la substance gommeuse).

Puis on sépare la **chênevotte** (le cœur de la tige) de la filasse externe.

Enfin, c'est le **battage** de la filasse **au battoir à chanvre**.

# Le Moulin du Perron avant sa démolition vers 1999

aujourd'hui emplacement de SOTIS 38 chemin de la Mouche à Saint-Genis-Laval



La chute d'eau qui arrive du bief.



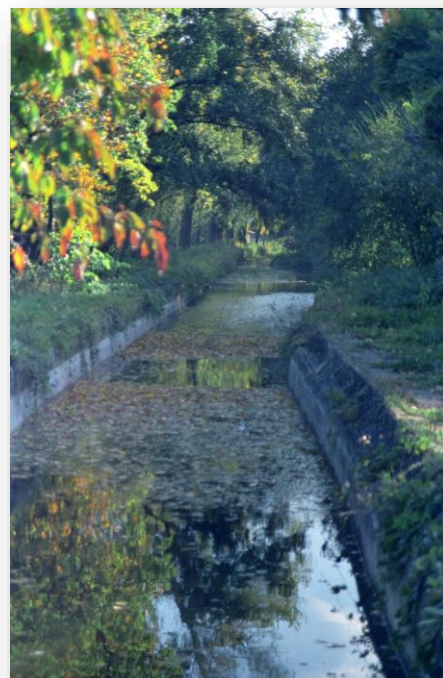
Moulin du Perron vers 1999

**Production du moulin du Perron** évaluée le 12 décembre 1805 par une commission des HCL de Lyon alors propriétaires du château du Perron et du moulin.

En 24 heures, le moulin peut moudre **1900 kg** de blé.

**154 kg de blé** ont produit :

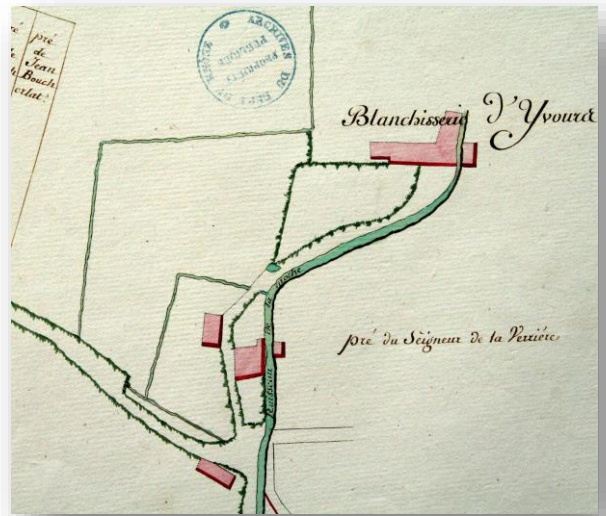
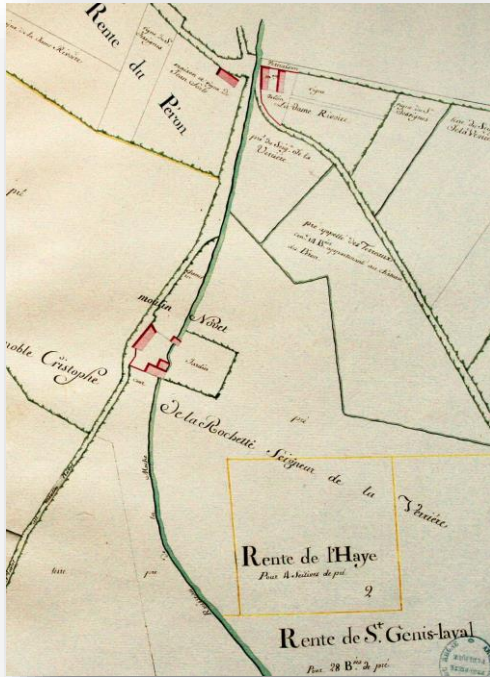
- \* 109 kg de farine.
- \* 11,5 kg de recoupes (grau).
- \* 31 kg de son.



Le bief du moulin du Perron

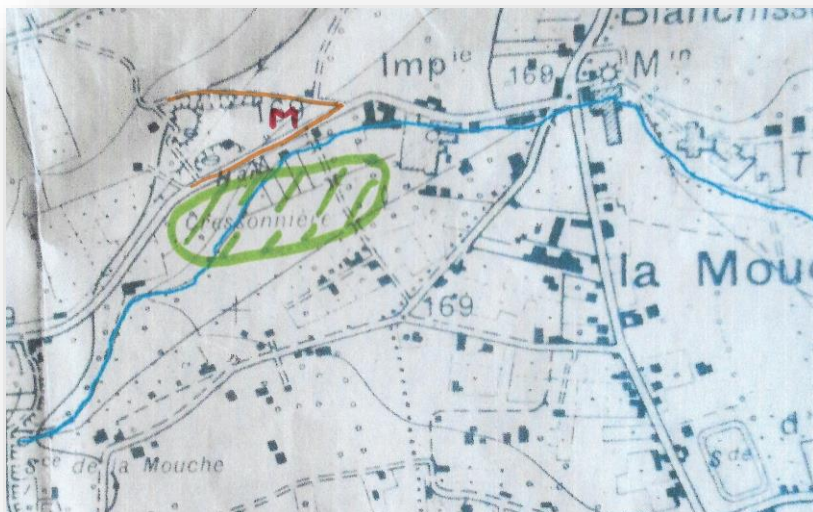
# Vers la Place de la Mouche

Plan géométral de 1787



Au croisement du chemin de la Mouche et du chemin des Moulins, il y eut le Moulin Novet, plus vieux moulin de la rivière (dès 1283) disparu au XVIII<sup>ème</sup> siècle.

Le moulin du Cerisier et la Blanchisserie d'Yvours au carrefour de la place de la Mouche. Ils appartenait au seigneur d'Yvours.



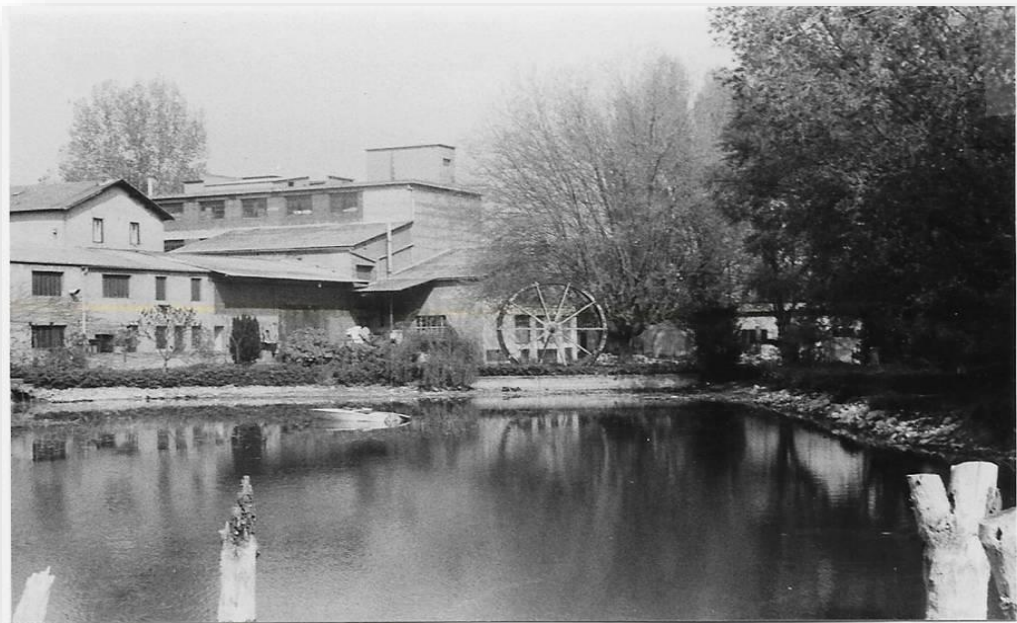
Près de l'emplacement de l'ancien moulin Novet, exista jusque dans les années 1980, une cressonnière.



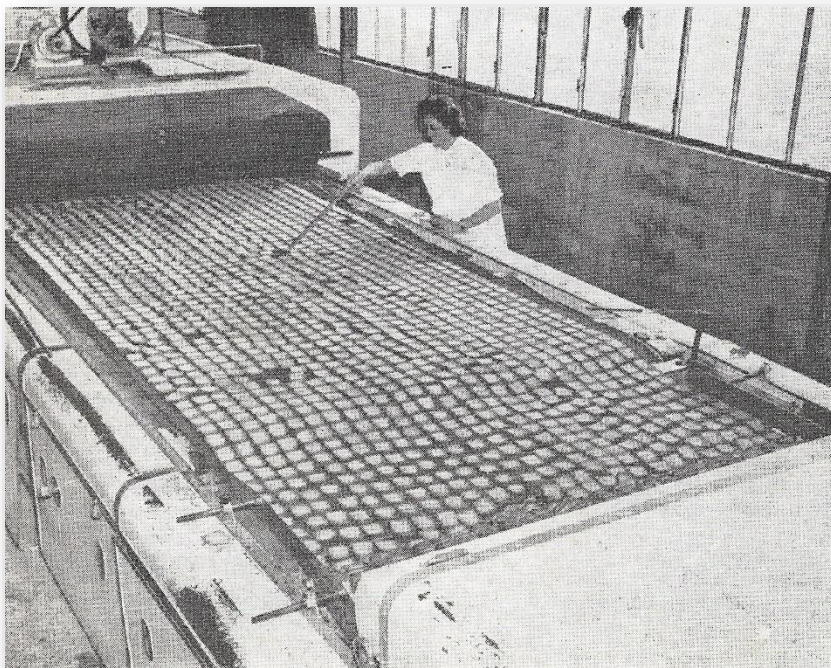
# La Place de la Mouche



Au fond, avec sa cheminée, le Moulin Berthier a remplacé le moulin du Cerisier.  
A droite, des jardiniers lavent les légumes dans la rivière.  
Au fond à droite, l'ancienne indiennerie (fabrique de toiles de coton colorées).



A la place du Moulin du Cerisier, en 1868, Claude Berthier créa sa minoterie qui a été transmise de père en fils jusqu'aux années 1970.  
Voici le moulin en 1979 et sa roue conservée.



En 1957, l'arrière petit-fils de Claude Berthier, André Berthier créa la biscotte *La Mie Dorée* fabriquée avec l'eau de la Mouche

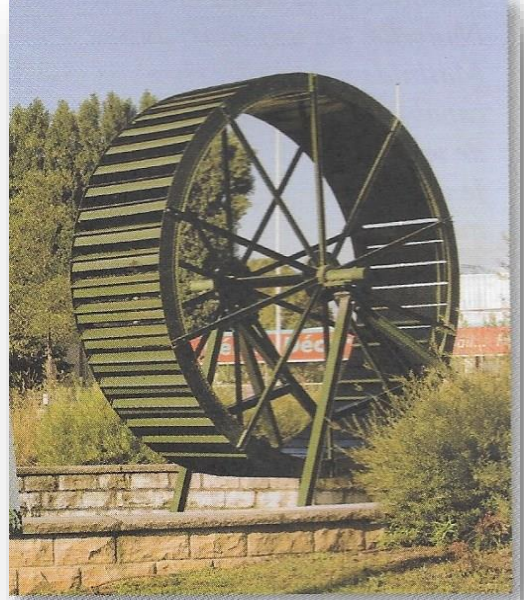


Dans le jardin du Moulin Berthier, la rivière serpente.



En avril 79, le moulin Berthier est démoli. On voit la roue....Aujourd'hui c'est en partie l'emplacement de l'entreprise Hermès.

On a sauvegardé la vieille roue à aubes du Moulin Berthier, grâce aux amoureux du Patrimoine et de l'histoire de la Mouche.  
On peut la voir aujourd'hui au centre de la *place de la Mouche*.



Restaurée par les élèves du lycée Gustave Eiffel de Brignais



La rivière derrière le chemin de la Mouche...aujourd'hui...

## Les bords du Rhône en 1644. (Carte de Simon Maupin).



On distingue le Rhône et les îles en face de Pierre-Bénite et d'Irigny.  
En haut à droite, le rocher et le port de Pierre-Bénite. En haut au milieu, le château de Haute-Roche.  
En haut à gauche, Irigny ( voir ci-dessous).  
En bas de la carte, la rive gauche du Rhône.



Gros plan sur le Moulin (avec sa roue) et le château d'Yvors à droite. (Yvor).  
Le Vieux Port d'Irigny, à gauche, embouchure de la Mouche.

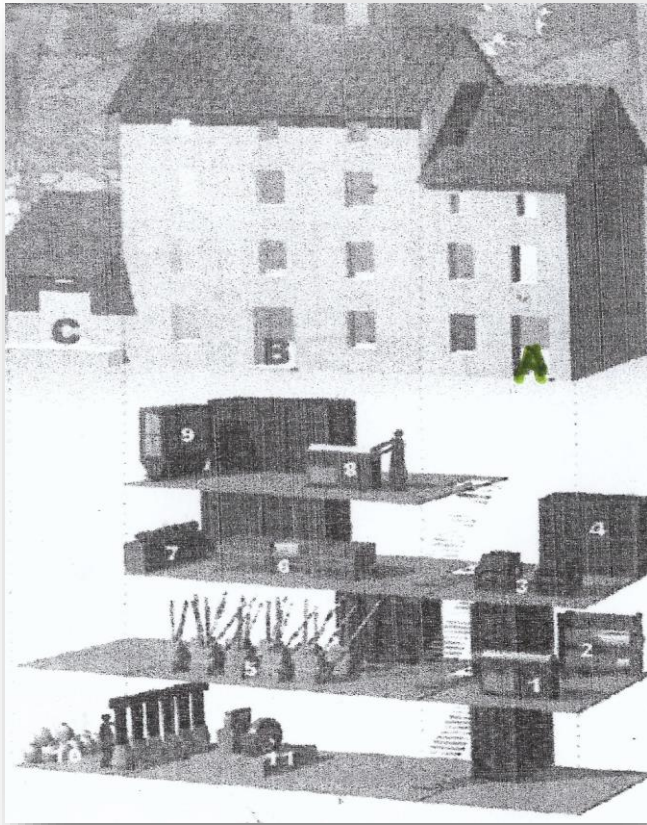


Plan cadastral d'Irigny de 1822. On voit à droite le moulin d'Yvors, en bas au centre, le château et la chapelle Saint-Martin, en bleu derrière le château, la zone humide de la Mouche.

Le 5 Thermidor An 2 (23 juillet 1794) on a procédé à la délimitation des communes. La rivière devint limite entre Irigny, Oullins et Saint-Genis-Laval.

La commune de Pierre-Bénite n'existait pas encore (1869).

# La Minoterie au XX<sup>ème</sup> siècle



Les céréales ne sont plus moulues par frottement entre les meules, mais par **écrasement entre deux cylindres**. Il s'agit alors d'une **minoterie**.

## Dans l'atelier C

Dans **cet atelier** sont conditionnés **en sacs** la farine et le son (10).

L'ensemble des mécanismes du moulin est entraîné par un **moteur** (11).

## Dans l'atelier de nettoyage **A** :

Opérations **1,2,3, 4** :

Le grain est **trié, nettoyé, brossé, stocké.**

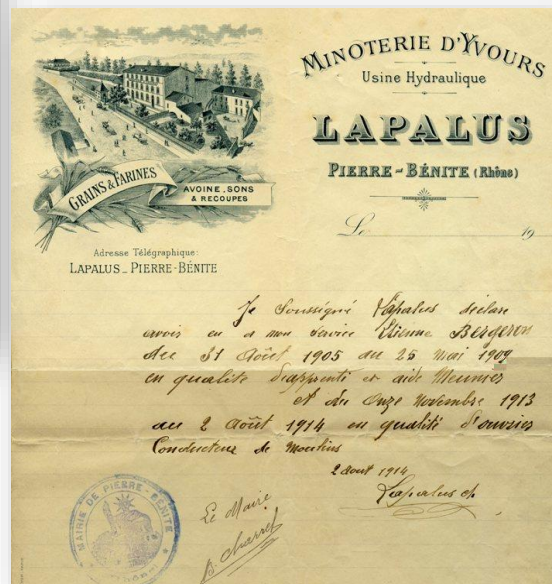
## Dans l'atelier **B**

Dans **l'atelier de moulure**, le blé est broyé dans des **cylindres cannelés** d'un broyeur, (5) puis il passe au **blutage** (6).

Une **bluterie de sûreté** (7) permet d'obtenir une farine de qualité irréprochable.

Le son passe dans une **brosse** (8).

# La Minoterie d'Yvours au début du XX<sup>ème</sup> siècle



Certificat de travail d'Etienne Bergeron rédigé le 2 Aout 1914. C'est la déclaration de la guerre. Il a été successivement apprenti, aide-meunier et ouvrier conducteur de moulins.



Dans les années 50, le moulin deviendra une boyauderie avant d'être démoli en 1996. Il se trouvait sur le CD 315 pas loin du restaurant McDonald's actuel.



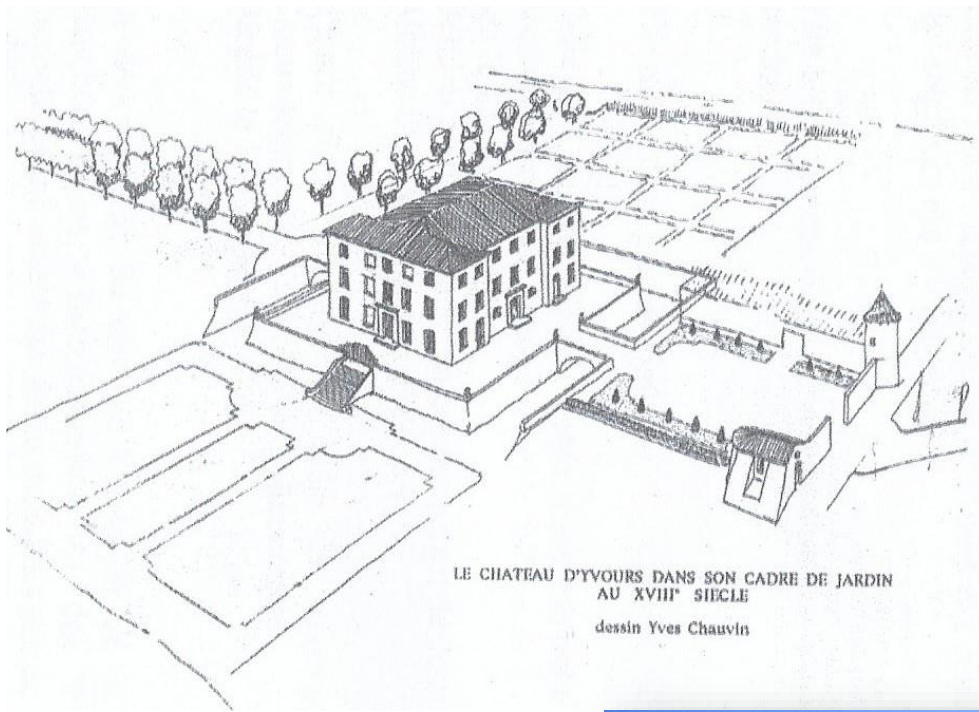
Vers la zone humide...

La rivière derrière  
le rond-point de l'A450.

La zone humide derrière la Chapelle Saint-Martin : le castor  
est revenu...On voit des iris d'eau...Une riche bio-diversité..



# Château d'Yvours et chapelle Saint-Martin



LE CHATEAU D'YVOURS DANS SON CADRE DE JARDIN  
AU XVIII<sup>e</sup> SIECLE  
dessin Yves Chauvin



Château d'Yvours actuellement.  
C'est un immeuble de bureaux.



Chapelle Saint-Martin restaurée,  
à côté du château.  
Elle date du XVI<sup>ème</sup> siècle.

On y voit les pierres tombales de Claudius d'Albisse décédé en 1564 et de Jacques Camus, seigneur d'Yvours, décédé en 1676.





La rivière après la chapelle Saint-Martin

Aujourd'hui, l'embouchure de la Mouche  
vers le Vieux Rhône...au Vieux Port.



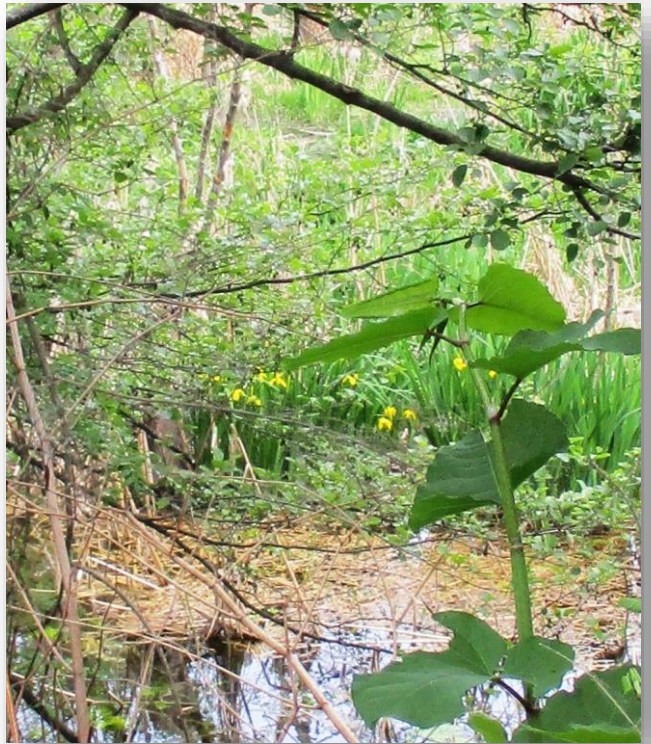


**La pêche sur la Mouche au XX<sup>ème</sup> siècle.**  
On trouvait des truites, des écrevisses ....



Au rond-point de la Mouche, « *Le vieux moulin* »  
le restaurant de M. Thorrend. Années 70.

**Les moulins ont  
disparu mais pas la  
rivière et ses  
paysages..  
Une nature à  
préserver...**



## Crédits photos

Archives départementales du Rhône. P.12.  
(Carte de Simon Maupin). 44J 336-341.  
Plan géométral de 1787. ADR 10G2836.  
L'ARAIRE. P.3.  
ASPAL P.1; P.7; P.10; P.12; P.14; P.18.  
Les Cahiers de St Amant N°7. Histoire des moulins  
de Méclagne. P.4; P.13.  
A. Relachon : P. 8; P.9; P.10; P.11.  
André Sanlaville : P. 14.  
Lucien Bergeron : P.14.  
Gérard Saccucci : P.17.  
MN Gougeon: P.5; P.9; P.11; P.15; P.16; P.17; P.19.  
*La vie lyonnaise* P.10. Photo du haut.

**Si l'histoire et le patrimoine vous intéressent..  
Vous pouvez rejoindre une de ces associations.....**

- **Association du Patrimoine d'Irigny, Louis Dunand**  
Espace Jacotte Bellemin 16, rue du 8 Mai 1945 69540 IRIGNY  
Tel 06 09 65 15 84. [ass.louis.dunand@gmail.com](mailto:ass.louis.dunand@gmail.com)
- **Pour l'histoire d'Oullins**  
1, rue Etienne Dolet 69600 Oullins [histoireoullins@laposte.net](mailto:histoireoullins@laposte.net).
- **Association Pierre-Bénite, son Histoire, son Patrimoine**  
30, rue Charles de Gaulle 69310 Pierre-Bénite.  
Tel 06 41 48 08 62. [histoirepierrebenite@laposte.net](mailto:histoirepierrebenite@laposte.net)
- **ASPAL Patrimoine**  
La Voûte, 4 place d'Alsace-Lorraine. 69230 Saint-Genis-Laval.  
[aspal.pa@free.fr](mailto:aspal.pa@free.fr)

## Texte et maquette de Marie-Noëlle Gougeon

**Editeur** MN Gougeon 6 rue des Anémones 69630 Chaponost  
[www.marienoellegougeon.com](http://www.marienoellegougeon.com)

Imprimerie Chaumeil-Rhône Alpes 13 rue Emile Decorps,  
Parc d'Activité Atlantique 69100 VILLEURBANNE.  
Dépôt légal juin 2023.

**Prix : 5€.**

