

Chapelle latérale gauche de St Pierre

On l'appelle ainsi car elle était dédiée au 2^{ème} patron de la paroisse, **St Pierre**.
Le fond de la chapelle reprend une peinture réalisée en 1892 et représentant le village de Pierre-Bénite d'alors : campagnard avec sa « *Pierre-Bénite* » au fil du Rhône.
La chapelle possédait un autel et une Piéta réalisée par Joseph Hugues Fabisch.
En bas à droite de cette chapelle vous pouvez voir le **blason de la paroisse** primitivement commandé par le curé Dubois en 1892 et réalisé dans une 1^{ère} version par **André Steyert**, un héraldiste très connu.
Le blason que vous voyez est celui redessiné par le curé Dubois en 1906.
C'est un blason aux armes « parlantes » : le rocher de la *Pierre-Bénite*, l'étoile de la Vierge, les clés de St Pierre...
Son dessin a été modernisé et colorisé pour être adopté comme blason de la commune lors de son centenaire en 1969.
La porte du fond permettait aux fidèles de se rendre à la sacristie.
Cette « chapelle » a été restaurée en 1994 et a conservé un tabernacle et une croix.
Elle ne possède plus d'autel.



Blason de la paroisse.

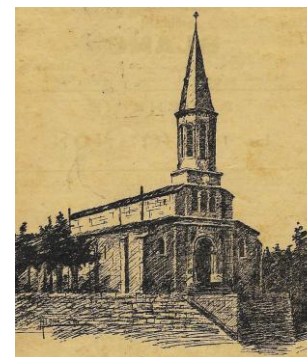
D'autres œuvres

Dans l'église on peut remarquer le monument aux soldats morts durant les guerres du XX^{ème} siècle et un très beau chemin de croix colorisé en 1994.
Dans le tambour de l'église une chapelle a été aménagée et dans une vitrine sont réunis quelques beaux objets de culte.
Dans le clocher, se trouvent **trois cloches** installées dans un beffroi en chêne de 1847.

- La plus grosse (1,010m de diamètre) coulée en 1807 fut offerte en 1847 par la commission de Fourvière.
- La cloche moyenne (450 kg) fut offerte par un paroissien en 1995.
- La plus petite (0,670m de diamètre) a été coulée en 1867.

Derrière l'église, se trouve la Maison St Joseph, maison paroissiale construite en 1962. Aujourd'hui, Notre Dame de Pierre-Bénite fait partie de l'ensemble paroissial d'Oullins-Pierre-Bénite-la Mulatière.

Notre Dame de Pierre-Bénite



L'église de Pierre-Bénite a été construite en **1847** mais fut le résultat d'une longue histoire qui prend naissance vers 1829.

Pierre-Bénite n'est alors qu'un gros hameau d'Oullins peuplé d'environ 800 habitants. On trouve trois quartiers : le Perron sur la colline, le hameau de Pierre-Bénite proprement dit dans la plaine, et le quartier de la Verrerie, au bord du Rhône.

Paradoxe : le maire d'Oullins de l'époque, Auguste Ferrez, habite ce quartier de la Verrerie et loge dans une belle maison bourgeoise, Douce Rive, pourvue d'une chapelle. Des Pierre-Bénitains estimant que l'église d'Oullins, celle de leur paroisse, se situe trop loin de leur hameau (près de 3 km) demandent l'autorisation qu'une messe puisse être dite plus près de chez eux.

Autorisation donnée en 1833 par le roi Louis-Philippe et nomination d'un vicaire rétribué (on est sous le régime du Concordat) qui pourra dire la messe dans la chapelle de Douce Rive.

Mais des relations difficiles au sein du Conseil municipal d'Oullins (entre habitants du bourg et ceux du hameau de Pierre-Bénite) entraînent une demande d'indépendance plus affirmée au niveau paroissial de la part de Pierre-Bénitains qui souhaitent également la construction d'une église.

Demande exaucée le 15 juin 1846 : à cette date, une ordonnance royale autorise l'érection de Pierre-Bénite en paroisse indépendante.

Le 1^{er} curé, l'abbé Antoine Bruxelles est nommé, et des paroissiens se rassemblent pour réunir les fonds en vue de la construction de l'église.

Construction de l'église

C'est **Tony Desjardins** (1814-1882), jeune architecte à l'époque qui est choisi. Il deviendra par la suite celui du diocèse ainsi que l'architecte en chef de la Ville de Lyon. On lui doit la restauration de l'Hôtel de Ville. L'église de Pierre-Bénite fut sa 1^{ère} réalisation de style néo-roman.

L'église est ouverte au culte le 18 juin 1847 inaugurée par le Cardinal de Bonald.

La paroisse s'appelle *Paroisse de Pierre-Bénite-Le Perron*, en relation avec les deux sections électorales représentant ce territoire.

Le maire d'Oullins d'alors habite le territoire de Pierre-Bénite. C'est **Gaspard des Perrichons**, propriétaire du château de Haute-Roche.

Un des conseillers municipaux très actif dans la réalisation de cette église, **M. Henri Brosse** fait construire un presbytère en face de l'église en 1862. Il deviendra le 1^{er} maire de la commune de Pierre-Bénite qui a acquis sa complète indépendance le 24 avril 1869.

En 1864, un paroissien, M. Cartellier, offrit l'horloge de l'église.

La paroisse s'appelle désormais *Paroisse de Pierre-Bénite*. Elle est placée sous la protection de la Vierge Marie, c'est pourquoi elle s'appelle **Notre Dame de Pierre-Bénite**. Son second patron est **St Pierre**, en relation avec le nom de *Pierre-Bénite*.

En 1847, la réalisation de l'église est sommaire et s'enrichira par la suite de beaux éléments dus à des artistes renommés.

Le chœur

C'est en 1877, qu'un bienfaiteur M. Valadon, offre l'**autel en marbre blanc** dessiné et réalisé dans les ateliers de **Pierre Bossan** à Valence.

Il est de la même facture que les deux maîtres-autels de **Fourvière** (celui de la basilique et celui de la crypte) réalisés par le même artiste renommé de l'époque.

On remarquera la disposition des anges similaire sur les 3 autels.

Les **boiseries** ont été dessinées par Tony Desjardins et réalisées par **Bertrand**, lui aussi célèbre artisan.

A l'origine, la voûte du chœur était recouverte de peintures de style néo-byzantin donnant un enseignement chrétien dans le langage symbolique du XII^{ème} siècle. On y voyait Dieu le Père en majesté, entouré de 8 anges, dans un décor luxuriant d'oliviers, de lys et de rosiers.

L'autel fut consacré seulement en mars 1899 par Mgr Couillé, archevêque de Lyon.

En 1877 également, le curé de l'époque fait réaliser la sacristie (où le prêtre se prépare) et le tambour de l'église (sas d'entrée).

L'église possédait aussi une chaire dessinée par Tony Desjardins et une belle barrière de chœur en fer forgé.



Maître-autel dessiné par P. Bossan

La chapelle de la Vierge

La paroisse s'appelle *Notre Dame de Pierre-Bénite* et est placée sous le patronage de la Vierge. Cette statue est due au sculpteur **Joseph-Hugues Fabisch** (1812-1886) lui aussi artiste reconnu et très prolifique du diocèse de Lyon.

Elle est inspirée de la statue de la Vierge à l'Enfant de l'église St Polycarpe de Lyon due au même artiste. En revanche, celle de Pierre-Bénite possède une couronne sur la tête de la Vierge.

L'œuvre représente Marie avec son fils Jésus dans une attitude pleine d'humanité et de tendresse.

Sur le devant de l'autel on peut remarquer des mosaïques de style néo-byzantin contemporaines de celles qui existaient sur la voûte du chœur.



Statue de la Vierge